



ที่ นศ ๐๐๒๓.๑/ว ๕๒๗

สำนักงานส่งเสริมการปกครองท้องถิ่นจังหวัด  
ศากลางจังหวัดนครศรีธรรมราช  
ถนนราชดำเนิน นศ ๘๐๐๐๐

๑๗ กันยายน ๒๕๖๖

เรื่อง การส่งข้อมูลเพื่อสร้างการรับรู้สู่ชุมชน

เรียน นายองค์กรปกครองส่วนท้องถิ่น ทุกแห่ง

อ้างถึง หนังสือสำนักงานส่งเสริมการปกครองท้องถิ่นจังหวัดนครศรีธรรมราช ที่ นศ ๐๐๒๓.๑/ว๒๕๒  
ลงวันที่ ๓๐ เมษายน ๒๕๖๒

สิ่งที่ส่งมาด้วย สำเนาหนังสือจังหวัดนครศรีธรรมราช ที่ นศ ๐๐๑๗.๒/ว๕๓๕๖  
ลงวันที่ ๑๑ กันยายน ๒๕๖๖

จำนวน ๑ ฉบับ

ตามที่จังหวัดนครศรีธรรมราชได้แต่งตั้งคณะทำงานบริหารจัดการข้อมูลข่าวสารเพื่อสร้างการรับรู้ระดับจังหวัด (ทีม Admin จังหวัด) ตามคำสั่งจังหวัดนครศรีธรรมราช ที่ ๘๙๐/๒๕๖๒ ลงวันที่ ๒๕ มีนาคม พ.ศ. ๒๕๖๒ เพื่อรับข้อมูลข่าวสารเพื่อสร้างการรับรู้จากกระทรวงมหาดไทย (คณะทำงานบูรณาการข้อมูลข่าวสารเพื่อสร้างการรับรู้สู่ชุมชน (ทีม Admin กลาง)) ผ่านช่องทางไลน์กลุ่ม ชื่อ “ข้อมูลข่าวสารเพื่อการสร้างการรับรู้” เพื่อส่งข่าวสารดังกล่าวให้อำเภอและองค์กรปกครองส่วนท้องถิ่นนำไปสร้างการรับรู้ในระดับอำเภอและองค์กรปกครองส่วนท้องถิ่น นั้น

สำนักงานส่งเสริมการปกครองท้องถิ่นจังหวัดนครศรีธรรมราช ขอส่งข้อมูลข่าวสารให้องค์กรปกครองส่วนท้องถิ่นดำเนินการสร้างการรับรู้สู่ชุมชน ครั้งที่ ๒๙/๒๕๖๖ เพื่อประชาสัมพันธ์ให้บุคลากรในสังกัดและประชาชนทราบโดยทั่วกัน รายละเอียดปรากฏตามสิ่งที่ส่งมาด้วย

จึงเรียนมาเพื่อทราบและดำเนินการในส่วนที่เกี่ยวข้องต่อไป

ขอแสดงความนับถือ

(นายปราโมทย์ ศรีวิสุทธิ)  
ท้องถิ่นจังหวัดนครศรีธรรมราช

ฝ่ายบริหารทั่วไป

โทร. ๐ ๗๕๓๕ ๖๑๔๔ ต่อ ๑๑

[www.nakhonlocal.go.th](http://www.nakhonlocal.go.th)

“มานะ มานคร มหาศรัทธา”



สำนักงานส่งเสริมการปกครอง  
ท้องถิ่นจังหวัดนครศรีธรรมราช  
เลขที่รับ 8012  
วันที่ 11 พ.ย. 66  
31  
ศาลากลางจังหวัดนครศรีธรรมราช

ที่ นศ ๐๐๑๗.๒/ว ๔ ๓๕๖

ศาลากลางจังหวัดนครศรีธรรมราช  
ถนนราชดำเนิน นศ ๘๐๐๐๐

๑๑ กันยายน ๒๕๖๖

เรื่อง การส่งข้อมูลเพื่อสร้างการรับรู้สู่ชุมชน

เรียน ท้องถิ่นจังหวัดนครศรีธรรมราช

อ้างถึง หนังสือจังหวัดนครศรีธรรมราช ด่วนที่สุด ที่ นศ ๐๐๑๗.๒/ว ๑๗๔๐ ลงวันที่ ๒๕ มีนาคม ๒๕๖๒

สิ่งที่ส่งมาด้วย ข้อมูลข่าวสารเพื่อสร้างการรับรู้สู่ชุมชน ครั้งที่ ๒๙/๒๕๖๖ จำนวน ๑ ฉบับ

ตามที่ จังหวัดนครศรีธรรมราชได้แต่งตั้งท่านเป็นคณะทำงานบริหารจัดการข้อมูลข่าวสารเพื่อสร้างการรับรู้ระดับจังหวัด (ทีม Admin จังหวัด) ตามคำสั่งจังหวัดนครศรีธรรมราช ที่ ๘๙๐/๒๕๖๒ ลงวันที่ ๒๕ มีนาคม พ.ศ. ๒๕๖๒ เพื่อรับข้อมูลข่าวสารเพื่อสร้างการรับรู้จากกระทรวงมหาดไทย (คณะทำงานบูรณาการข้อมูลข่าวสารเพื่อสร้างการรับรู้สู่ชุมชน (ทีม Admin กลาง)) ผ่านช่องทางไลน์กลุ่ม ชื่อ “ข้อมูลข่าวสารเพื่อการสร้างการรับรู้” เพื่อส่งข่าวสารดังกล่าวให้อำเภอและองค์กรปกครองส่วนท้องถิ่น นำไปสร้างการรับรู้ในระดับอำเภอและองค์กรปกครองส่วนท้องถิ่น ความละเอียดแจ้งแล้ว นั้น

ในการนี้ กระทรวงมหาดไทยได้แจ้งข้อมูลข่าวสารเพื่อสร้างการรับรู้สู่ชุมชน ครั้งที่ ๒๙/๒๕๖๖ เพื่อให้นำไปดำเนินการสร้างการรับรู้สู่ชุมชนทั้งในระดับจังหวัด อำเภอ และท้องถิ่น ตามแนวทางที่กำหนดต่อไป รายละเอียดปรากฏตามสิ่งที่ส่งมาด้วย ทั้งนี้ สามารถดาวน์โหลดรายละเอียดเพิ่มเติมได้ที่เว็บไซต์ กองสารนิเทศ สำนักงานปลัดกระทรวงมหาดไทย [www.pr.moi.go.th](http://www.pr.moi.go.th) หัวข้อ “หนังสือแจ้งเวียน/ประชาสัมพันธ์” เรื่อง ข้อมูลข่าวสารเพื่อสร้างการรับรู้สู่ชุมชน และช่องทางไลน์ (Line) กลุ่ม “ข้อมูลข่าวสารเพื่อการสร้างการรับรู้”

จึงเรียนมาเพื่อพิจารณาดำเนินการต่อไป ทั้งนี้ให้แจ้งหน่วยงานในการกำกับ ดูแลทราบและดำเนินการด้วย

ขอแสดงความนับถือ

(นายไครรัตน์ ไชยรัตน์)

รองผู้ว่าราชการจังหวัด ปฏิบัติราชการแทน

ผู้ว่าราชการจังหวัดนครศรีธรรมราช

สำนักงานจังหวัดนครศรีธรรมราช

กลุ่มงานยุทธศาสตร์และข้อมูลฯ

โทร/โทรสาร ๐-๗๕๓๕-๖๕๕๒

“มานะ มานคร มหาศรัทธา”



## ข้อมูลข่าวสารเพื่อสร้างการรับรู้สู่ชุมชน ครั้งที่ ๒๙/ ๒๕๖๖

ลำดับ	เรื่อง	หน่วยงาน	เอกสารประกอบ
<b>มาตรการด้านการปรับสมดุลและพัฒนาระบบการบริหารจัดการภาครัฐ</b>			
๑.	“Agri-Map มีประโยชน์อย่างไร”	กระทรวงเกษตรและสหกรณ์	อินโฟกราฟิกส์ ๑ ชุด
<b>มาตรการด้านการพัฒนาและเสริมสร้างศักยภาพทรัพยากรมนุษย์</b>			
๒.	ทำความรู้จัก อากาศยานไร้คนขับ “ดริฟท์ ๑๒๑” ของกรมชลประทาน	กระทรวงเกษตรและสหกรณ์	อินโฟกราฟิกส์ ๑ ชุด
๓.	วันดินโลก (World Soil Day)	กระทรวงมหาดไทย	อินโฟกราฟิกส์ ๑ ชุด
๔.	การจำนอง กับ การขายฝาก เลือกระหว่างดี	กระทรวงมหาดไทย	คลิปวิดีโอ ๑ คลิป
๕.	กระทรวงยุติธรรม เสริมสร้างการรับรู้ด้านกฎหมายที่เกี่ยวข้องในชีวิตประจำวันแก่ประชาชน ตอน ๖ โทษทางกฎหมาย “ทิ้งขยะไม่ถูกที่” สูงสุดโทษจำคุกไม่เกิน ๑ เดือน ปรับไม่เกิน ๑๐,๐๐๐ บาท หรือทั้งจำทั้งปรับ	กระทรวงยุติธรรม	อินโฟกราฟิกส์ ๑ ชุด
๖.	วิธีป้องกันโรคติดเชื้อระบบทางเดินหายใจ	กระทรวงสาธารณสุข	อินโฟกราฟิกส์ ๑ ชุด
๗.	สิทธิประโยชน์ของผู้ประกันตนตามมาตรา ๔๐ กรณีเจ็บป่วย ใช้สิทธิเดิมที่มีอยู่แล้ว เช่น สิทธิบัตรทอง หรือสวัสดิการข้าราชการ ไม่ได้ใช้สิทธิประกันสังคม	กระทรวงสาธารณสุข	อินโฟกราฟิกส์ ๑ ชุด
๘.	Plant-based Food อาหารจากพืช ธุรกิจอาหารในอนาคตอันใกล้	กระทรวงอุตสาหกรรม	อินโฟกราฟิกส์ ๑ ชุด

### หมายเหตุ

๑. ข้อมูลดังกล่าวเป็นข้อมูลเพื่อการสร้างการรับรู้ที่มาจากทุกกระทรวงตามบันทึกข้อตกลงความร่วมมือการบูรณาการเสริมสร้างการรับรู้สู่ชุมชน จังหวัดสามารถหาข้อมูลเพิ่มเติมหรือขยายความข้อมูลที่ใช่เฉพาะพื้นที่ได้ตามความถูกต้องและเหมาะสม
๒. ให้จังหวัดนำข้อมูลเพื่อสร้างการรับรู้ตามแนวทางที่กำหนด ตามหนังสือกระทรวงมหาดไทย ด่วนที่สุด ที่ มท ๐๒๐๖.๒/ว ๑๔๔๙ ลงวันที่ ๕ มีนาคม ๒๕๖๖ เรื่อง แนวทางการสร้างการรับรู้สู่ชุมชน
๓. จังหวัดสามารถดาวน์โหลดข้อมูลข่าวสารเพื่อสร้างการรับรู้สู่ชุมชนได้ที่ ช่องทางไลน์ (Line) กลุ่ม “ข้อมูลข่าวสารเพื่อสร้างการรับรู้” และเว็บไซต์กองสารนิเทศ สป. หัวข้อ “การสร้างการรับรู้สู่ชุมชน”

\*\*\*\*\*

ข้อมูลข่าวสารเพื่อสร้างการรับรู้สู่ชุมชน  
ครั้งที่ ๒๙/ ๒๕๖๖ วันที่ ๓๐ สิงหาคม ๒๕๖๖

กระทรวง : กระทรวงเกษตรและสหกรณ์

กรม / หน่วยงาน : กรมพัฒนาที่ดิน

หน่วยงานเจ้าของเรื่อง : กรมพัฒนาที่ดิน

ช่องทางการติดต่อ : กรมพัฒนาที่ดิน โทร. ๐-๒๕๖๒-๕๑๐๐

๑) หัวข้อเรื่อง : “Agri-Map มีประโยชน์อย่างไร”

๒) ข้อความสำหรับใช้ประชาสัมพันธ์

**เรื่อง “Agri-Map มีประโยชน์อย่างไร”**

กรมพัฒนาที่ดิน ขอแนะนำประโยชน์ของระบบ Agri-Map ที่ช่วยบริหารจัดการการเกษตรอย่างมีประสิทธิภาพ ครอบคลุมทุกพื้นที่ สามารถใช้เป็นข้อมูลประกอบการตัดสินใจในการปลูกพืชให้เหมาะสมกับที่ดินได้ ซึ่งระบบ Agri-Map เป็นข้อมูลพื้นฐานด้านการเกษตร ได้แก่ ดิน น้ำ พืช สัตว์ การตลาด ฯลฯ สำหรับเกษตรกรใช้เป็นข้อมูลประกอบการตัดสินใจในการปลูกพืชให้เหมาะสมกับที่ดินของตน โดยระบบแผนที่เกษตรเพื่อการบริหารจัดการเชิงรุก หรือ Agri-Map สามารถนำไปใช้วางแผนการผลิตภายในพื้นที่และบริหารจัดการสินค้าเกษตร ซึ่งเกษตรกรสามารถเข้าใช้งานได้ที่ <http://agri-map-online.moac.go.th> หรือ สามารถดาวน์โหลดที่ Google Play หรือ App Store ใช้คำค้นหา "Agri-Map Mobile"

ระบบปฏิบัติการ iOS : <https://apps.apple.com/.../agri-map-mobile/id1231363012...>

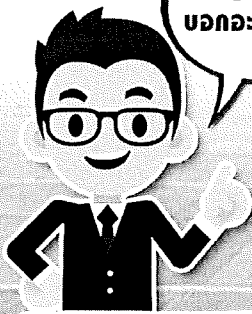
ระบบปฏิบัติการ Android : <https://play.google.com/store/apps/details...>

ทั้งนี้ สามารถอ่านข้อมูลทั้งหมดได้ที่ กรมพัฒนาที่ดิน โทร. ๐-๒๕๖๒-๕๑๐๐

\*\*\*\*\*

# "Agri-Map มีประโยชน์อย่างไร"

Agri-Map : เป็นข้อมูลพื้นฐานด้านการเกษตร ได้แก่ ดิน น้ำ พืช สัตว์ การตลาด ฯลฯ สำหรับเกษตรกร ใช้เป็นข้อมูลประกอบการตัดสินใจในการปลูกพืชให้เหมาะสมกับที่ดินของตน



"Agri-Map บอกอะไรได้บ้าง"

**ปลูกพืชอะไรบ้าง พื้นที่เท่าไร (ในหนึ่งตำบล)**

ความเหมาะสมของที่ดินในการปลูกพืช 13 ชนิดพืช

**พื้นที่เหมาะสมในการทำปศุสัตว์**

**แหล่งน้ำผิวดิน/ใต้ดิน อยู่ที่ใดบ้าง**

ที่ตั้งโรงงาน โรงสีข้าว สหกรณ์ แหล่งรับซื้อ

**ถ้าไม่อยากปลูกอ้อยจะปลูกพืชอะไรดี**

**พืชใดปลูกได้ พืชใดไม่ควรปลูก**

**ดินมีปัญหาและแนวทางการแก้ไข**

เปิดดู Agri-Map ได้จากไหน

\* ระบบแอปพลิเคชัน :  
Agri-Map Mobile



ios



Android

ข้อมูลข่าวสารเพื่อสร้างการรับรู้สู่ชุมชน  
ครั้งที่ ๒๙ / ๒๕๖๖ วันที่ ๓๐ สิงหาคม ๒๕๖๖

กระทรวง : กระทรวงเกษตรและสหกรณ์

กรม / หน่วยงาน : กรมชลประทาน

หน่วยงานเจ้าของเรื่อง : กรมชลประทาน

ช่องทางการติดต่อ : กรมชลประทาน โทร. ๐-๒๒๔๑-๐๐๒๐

๑) หัวข้อเรื่อง : ทำความรู้จัก อากาศยานไร้คนขับ “ชลพิศ ๑๒๑” ของกรมชลประทาน

๒) ข้อความสำหรับใช้ประชาสัมพันธ์

เรื่อง ทำความรู้จัก อากาศยานไร้คนขับ “ชลพิศ ๑๒๑” ของกรมชลประทาน

กรมชลประทาน มีสาระน่ารู้เกี่ยวกับนวัตกรรมอากาศยานไร้คนขับ ของกรมชลประทาน ดังนี้

“ชลพิศ ๑๒๑” เป็นนวัตกรรมอากาศยานไร้คนขับที่สามารถปรับเปลี่ยนรูปแบบให้ปฏิบัติงานได้หลากหลายภารกิจ ทั้งด้านการสำรวจทำแผนที่ภาพถ่ายทางอากาศรายละเอียดสูง และสนับสนุนภารกิจช่วยเหลือบรรเทาภัยอันเกิดจากน้ำแก่ผู้ประสบอุทกภัยในพื้นที่ที่เข้าถึงได้ยากและในระยะเวลาเร่งด่วน

**คุณสมบัติของ “ชลพิศ ๑๒๑”**

๑. ประกอบและติดตั้งอุปกรณ์ได้ง่าย สามารถปฏิบัติงานได้หลากหลายภารกิจ เช่น ผลิตแผนที่บรรทุกสิ่งของ เป็นต้น

๒. สามารถบินถ่ายภาพทางอากาศได้ ๑.๓๐ ชม.

๓. สามารถปรับเปลี่ยนรูปแบบเพื่อปฏิบัติภารกิจขนส่งสิ่งของ รองรับน้ำหนักได้ ๒๐ กิโลกรัม

๔. วัสดุทำมาจาก Carbon Fiber และสามารถใช้ลำตัวอากาศยานร่วมกันได้

**ข้อดีของ “ชลพิศ ๑๒๑”**

๑. เป็นนวัตกรรมที่คิดค้นและผลิตโดยนวัตกรรมของกรมชลประทาน สามารถปฏิบัติงานสนับสนุนกรมชลประทานได้อย่างมีประสิทธิภาพ

๒. เพิ่มศักยภาพในการสำรวจทำแผนที่ภาพถ่ายทางอากาศ ได้ข้อมูลที่เป็นปัจจุบันสามารถสนับสนุนการตัดสินใจในสถานการณ์เร่งด่วนได้

๓. ใช้เทคโนโลยีที่ทันสมัยในการผลิตแผนที่ภาพถ่าย จึงมีความถูกต้องเชิงตำแหน่งและความน่าเชื่อถือสูง

๔. ส่งผลให้การบริหารจัดการน้ำเกิดประสิทธิภาพมากยิ่งขึ้น ช่วยให้การบริหารจัดการน้ำเป็นไปอย่างมีประสิทธิภาพ

๕. สามารถใช้ในภารกิจสนับสนุนการช่วยเหลือประชาชนในกรณีเกิดพิบัติภัยในพื้นที่ที่เข้าถึงได้ยากอย่างทันท่วงที โดยขนส่งสิ่งของได้ถึง ๒๐ กิโลกรัม เช่น อุปกรณ์การแพทย์ ถุงยังชีพ เป็นต้น

ทั้งนี้ สามารถสอบถามรายละเอียดเพิ่มเติมได้ที่ กรมชลประทาน โทร. ๐-๒๒๔๑-๐๐๒๐

\*\*\*\*\*



**ทำคอนเสิร์ต อากาศยาน**  
**“ซลพีค 121”** 150 นาที



     กรมชลประทาน |  ทำวสารกรมชลประทาน

ข้อมูลข่าวสารเพื่อสร้างการรับรู้สู่ชุมชน  
ครั้งที่ ๒๙/ ๒๕๖๖ วันที่ ๓๐ สิงหาคม ๒๕๖๖

กระทรวง : กระทรวงมหาดไทย

กรม / หน่วยงาน : สำนักงานปลัดกระทรวงมหาดไทย

หน่วยงานเจ้าของเรื่อง : กองสารนิเทศ สำนักงานปลัดกระทรวงมหาดไทย

ช่องทางการติดต่อ : กองสารนิเทศ สำนักงานปลัดกระทรวงมหาดไทย โทรศัพท์ : ๐-๒๒๒๒-๔๑๓๑

๑) หัวข้อเรื่อง : วันดินโลก (World Soil Day) อาหารที่ทานสะท้อนดินที่เพาะปลูก

๒) ข้อความสำหรับใช้ประชาสัมพันธ์

เรื่อง วันดินโลก (World Soil Day) อาหารที่ทานสะท้อนดินที่เพาะปลูก

กระทรวงมหาดไทย มีสาระน่ารู้เกี่ยวกับดิน ดินมีความสำคัญต่อมนุษย์และสิ่งมีชีวิตบนโลก เพราะเป็นแหล่งที่มาของอาหารเพื่อการดำรงชีพ ซึ่งอาหารที่ทานสะท้อนดินที่เพาะปลูก (The Food we eat is a reflection of the soils it is grown in) เช่น

**ส้มโอนครชัยศรี** : ส้มโอผลใหญ่ รสชาติดี ปลูกในดินร่วนปนทราย ดินอุดมด้วยธาตุอาหารต่าง ๆ เหมาะกับการเจริญเติบโต

**พริกบางช้าง** : พริกพื้นเมืองผลใหญ่ ปลายเรียว ผิวเรียบมัน สีสด รสชาติไม่เผ็ดมาก เพราะปลูกในพื้นที่ดินเหนียวปนทราย

**ข้าวหอมมะลิทุ่งกุลาร้องไห้** : เมล็ดข้าวหอม ยาวเรียว และนุ่ม ปลูกในพื้นที่ดินร่วนปนทราย แห้งแล้ง ดินมีความเค็ม ส่งผลให้ข้าวหลังความหอมเป็นพิเศษ

**สับปะรดภูแล** : สับปะรดภูแลเชียงราย ผลมีขนาดเล็ก เปลือกหนา รสชาติหวานปานกลาง เนื้อเหลืองกรอบ ปลูกในดินที่สามารถระบายน้ำได้สะดวก อากาศเย็นสบาย

ทั้งนี้ สามารถสอบถามข้อมูลเพิ่มเติมได้ที่ กองสารนิเทศ สำนักงานปลัดกระทรวงมหาดไทย  
โทรศัพท์ : ๐-๒๒๒๒-๔๑๓๑

\*\*\*\*\*



Change for Good MCAI

**The Food we eat is a reflection of the soils it is grown in**  
**อาหารที่ทานสะท้อนดินที่เพาะปลูก**

**ส้มโอนครชัยศรี**  
ส้มโอผลใหญ่ รสชาติดี ปลูกในดินร่วนปนทราย ดินอุดมด้วยธาตุอาหารต่าง ๆ เหมาะกับการเจริญเติบโต

**พริกบางช้าง**  
พริกพื้นเมืองผลใหญ่ ปลายเรียว ผิวเรียบมัน สีสด รสชาติไปเผ็ดมาก เพาะปลูกพื้นที่ดินเหนียวปนทราย

**ข้าวหอมมะลิทุ่งกุลาร่องไฟ**  
เมล็ดข้าวหอม ข้าวเรียว และนุ่ม ปลูกในพื้นที่ดินร่วนปนทราย แห้งแล้ง ดินมีความเค็ม ส่งผลให้ข้าวหลังความหอมเป็นพิเศษ

**สับปะรดภูเก็ต**  
สับปะรดภูเก็ตแลเหยงราย ผลมีขนาดเล็ก เปลือกหนา รสชาติหวานปานกลาง เนื้อเหลืองกรอบ ปลูกในดินที่สามารถระบายน้ำได้สะดวก อากาศเป็นสบาย

**"ดิน"** มีความสำคัญต่อมนุษย์และสิ่งมีชีวิตบนโลก เพราะเป็นแหล่งที่มาของอาหารเพื่อการดำรงชีพ

ข้อมูลข่าวสารเพื่อสร้างการรับรู้สู่ชุมชน  
ครั้งที่ ๒๙/ ๒๕๖๖ วันที่ ๓๐ สิงหาคม ๒๕๖๖

กระทรวง : กระทรวงมหาดไทย

กรม / หน่วยงาน : กรมที่ดิน

หน่วยงานเจ้าของเรื่อง : กรมที่ดิน

ช่องทางการติดต่อ : Call Center กรมที่ดิน โทร. ๐-๒๑๔๑-๕๕๕๕

๑) หัวข้อเรื่อง : การจำนอง กับ การขายฝาก เลือ กอะไรดี

๒) ข้อความสำหรับใช้ประชาสัมพันธ์

เรื่อง การจำนอง กับ การขายฝาก เลือ กอะไรดี

กระทรวงมหาดไทย มีสาระน่ารู้เกี่ยวกับ การจำนอง กับ การขายฝาก ดังนี้

การขายฝากและการจำนองเป็นสัญญาที่นิยมทำกันระหว่างลูกหนี้กับเจ้าหนี้เพื่อประกอบการกู้ยืมเงิน สำหรับการขายฝากลูกหนี้ อาจต้องการขายบ้านหรือที่ดินให้กับเจ้าหนี้แต่มีข้อตกลงเพิ่มเติมขึ้นมาว่า ลูกหนี้จะสามารถซื้อทรัพย์สินคืนได้ภายในระยะเวลาที่ตกลงกันได้ ส่วนการจำนองจะเหมาะสำหรับคนที่ต้องการกู้เงินโดยไม่ต้องการขายทรัพย์สินที่จำนอง

ผลของการขายฝาก ด้านผู้รับซื้อฝากจะได้กรรมสิทธิ์ในทรัพย์สินโดยไม่ต้องฟ้องร้องต่อศาลเมื่อมีการผิดนัดชำระหนี้ ส่วนผู้ขายฝาก มีสิทธิไถ่ถอนทรัพย์สินของตนคืนได้ภายในระยะเวลาที่ตกลงกันได้ และสามารถตกลงขยายระยะเวลากันได้

ผลของการจำนอง สำหรับสัญญาจำนอง จะไม่มีการโอนกรรมสิทธิ์ในทรัพย์สินจะเป็นเพียงการนำเอกสารสิทธิไปจดทะเบียน เพื่อตราไว้เป็นหลักประกันในการชำระหนี้ เท่านั้น โดยในสัญญาจำนองจะต้องระบุให้ชัดเจนว่าทำการกู้เงินเป็นจำนวนเท่าไรและทรัพย์สินที่นำมาจำนองคืออะไร มิฉะนั้นสัญญาจะไม่สมบูรณ์ กรณีผู้จำนองผิดสัญญาไม่สามารถชำระหนี้ได้ผู้รับจำนองก็ไม่มีสิทธิยึดทรัพย์สินได้ทันทีตามกฎหมาย เพราะทรัพย์สินนั้นยังเป็นกรรมสิทธิ์ของผู้จำนองอยู่ ผู้รับจำนองต้องไปฟ้องร้องตามกฎหมายให้ศาลบังคับจำนอง โดยนำทรัพย์สินไปขายทอดตลาดที่กรมบังคับคดี เพื่อนำเงินไปชำระหนี้จำนอง ทั้งนี้ การขายฝากและการจำนองต้องไปดำเนินการไปจดทะเบียนที่สำนักงานที่ดิน โดยหากมีข้อสงสัยสามารถสอบถามรายละเอียดเพิ่มเติมได้ที่ Call Center กรมที่ดิน โทร. ๐-๒๑๔๑-๕๕๕๕

\*\*\*\*\*

คลิปวิดีโอ การจํานอง กับ การขายฝาก เลือกอะไรดี

<https://www.facebook.com/PRdolfanpage/videos/183917661369480>

การขายฝาก	การจํานอง
 ลูกหนี้  ขายบ้านหรือที่ดิน  เจ้าหนี้	
ลูกหนี้สามารถซื้อทรัพย์สินคืนได้ ภายในระยะเวลาที่ตกลงกันไว้	เหมาะสำหรับคนที่ต้องการกู้เงิน โดยไม่ต้องการขายทรัพย์สินที่จํานอง

ข้อมูลข่าวสารเพื่อสร้างการรับรู้สู่ชุมชน  
ครั้งที่ ๒๙ / ๒๕๖๖ วันที่ ๓๐ สิงหาคม ๒๕๖๖

กระทรวง : กระทรวงยุติธรรม

กรม / หน่วยงาน : สำนักงานปลัดกระทรวงยุติธรรม

หน่วยงานเจ้าของเรื่อง : กองกลาง สำนักงานปลัดกระทรวงยุติธรรม

ช่องทางการติดต่อ : กลุ่มงานประชาสัมพันธ์ กองกลาง สำนักงานปลัดกระทรวงยุติธรรม โทร ๐๖ ๑๙๙๓ ๙๕๒๕

๑) หัวข้อเรื่อง กระทรวงยุติธรรม เสริมสร้างการรับรู้ด้านกฎหมายที่เกี่ยวข้องในชีวิตประจำวันแก่ประชาชน ตอน

๖ โทษทางกฎหมาย “ทิ้งขยะไม่ถูกที่” สูงสุดโทษจำคุกไม่เกิน ๑ เดือน ปรับไม่เกิน ๑๐,๐๐๐ บาท หรือทั้งจำทั้งปรับ

๒) ข้อความสำหรับใช้ประชาสัมพันธ์

เรื่อง กระทรวงยุติธรรม เสริมสร้างการรับรู้ด้านกฎหมายที่เกี่ยวข้องในชีวิตประจำวันแก่ประชาชน  
ตอน ๖ โทษทางกฎหมาย “ทิ้งขยะไม่ถูกที่” สูงสุดโทษจำคุกไม่เกิน ๑ เดือน ปรับไม่เกิน ๑๐,๐๐๐ บาท  
หรือทั้งจำทั้งปรับ

๑) การทิ้งขยะในที่สาธารณะ ต้องระวางโทษปรับไม่เกิน ๒,๐๐๐ บาท (พระราชบัญญัติรักษาความสะอาดและความเป็นระเบียบเรียบร้อยของบ้านเมือง พ.ศ. ๒๕๓๕ มาตรา ๓๑(๒) และ มาตรา ๕๔)

๒) การทิ้งขยะ หิน กรวด ดิน เลน ทราบ ลงในบริเวณที่ได้ปลูกหญ้าหรือต้นไม้ซึ่งราชการส่วนท้องถิ่นราชการส่วนอื่นหรือรัฐวิสาหกิจเป็นเจ้าของ ต้องระวางโทษปรับไม่เกิน ๒,๐๐๐ บาท (พระราชบัญญัติรักษาความสะอาดและความเป็นระเบียบเรียบร้อยของบ้านเมือง พ.ศ. ๒๕๓๕ มาตรา ๒๖ และ มาตรา ๕๔)

๓) การทิ้งขยะในน้ำที่เป็นบ่อ สระ หรือที่ขังน้ำ ต้องระวางโทษจำคุกไม่เกิน ๑ เดือน หรือปรับไม่เกิน ๑๐,๐๐๐ บาท หรือทั้งจำทั้งปรับ (ประมวลกฎหมายอาญา มาตรา ๓๘๐)

๔) การทิ้งซากสัตว์ซึ่งอาจเน่าเหม็น ในหรือริมทางสาธารณะ ต้องระวางโทษปรับไม่เกิน ๕,๐๐๐ บาท (ประมวลกฎหมายอาญา มาตรา ๓๙๖)

๕) การทิ้งขยะที่ส่งกลิ่นเหม็นหรือละอองสารเป็นพิษ หรือน่าจะเป็นที่เพาะพันธุ์พาหะนำโรค หรืออาจเป็นอันตรายต่อสุขภาพ อาจถือเป็นเหตุรำคาญ ซึ่งเจ้าพนักงานท้องถิ่นสามารถออกคำสั่งหรือดำเนินการเพื่อระงับเหตุรำคาญได้ หากฝ่าฝืนไม่ปฏิบัติตามคำสั่งหรือขัดขวางการปฏิบัติหน้าที่ของเจ้าพนักงานท้องถิ่น ต้องระวางโทษ จำคุกไม่เกิน ๑ เดือน หรือปรับไม่เกิน ๒,๐๐๐ บาท หรือทั้งจำทั้งปรับ (ตามพระราชบัญญัติการสาธารณสุข พ.ศ. ๒๕๓๕ มาตรา ๒๕ (๑) มาตรา ๒๖ มาตรา ๒๗ มาตรา ๒๘ ประกอบมาตรา ๗๔)

๖) การกระทำใด ๆ อันเป็นเหตุให้เกิดกลิ่น แสง รังสี เสียง ความร้อน สิ่งมีพิษ ความสั่นสะเทือน ฝุ่น ละออง เขม่า เถ้า หรือกรณีอื่นใด จนเป็นเหตุให้เสื่อมหรืออาจเป็นอันตรายต่อสุขภาพ อาจถือเป็นเหตุรำคาญ ซึ่งเจ้าพนักงานท้องถิ่นสามารถออกคำสั่งหรือดำเนินการเพื่อระงับเหตุรำคาญได้ หากฝ่าฝืนไม่ปฏิบัติตามคำสั่งหรือขัดขวางการปฏิบัติหน้าที่ของเจ้าพนักงานท้องถิ่น ต้องระวางโทษปรับไม่เกิน ๒,๐๐๐ บาท (ตามพระราชบัญญัติการสาธารณสุข พ.ศ. ๒๕๓๕ มาตรา ๒๕ (๔) มาตรา ๒๖ มาตรา ๒๗ มาตรา ๒๘ ประกอบมาตรา ๗๔)

ข้อมูลจาก : พระราชบัญญัติรักษาความสะอาดและความเป็นระเบียบเรียบร้อยของบ้านเมือง พ.ศ. ๒๕๓๕ มาตรา ๒๖ มาตรา ๓๑(๒) และมาตรา ๕๔ และ พระราชบัญญัติการสาธารณสุข พ.ศ. ๒๕๓๕ มาตรา ๒๕ (๑), (๔) มาตรา ๒๖ มาตรา ๒๗ และ มาตรา ๒๘ ประมวลกฎหมายอาญา มาตรา ๓๘๐ มาตรา ๓๘๖ คำสั่งของเจ้าพนักงานท้องถิ่น มาตรา ๗๔

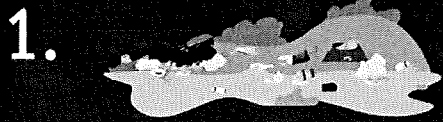
ทั้งนี้ ประชาชนทั่วไปสามารถขอรับคำปรึกษาด้านกฎหมาย บริการด้านงานยุติธรรมต่าง ๆ หรือสอบถามข้อมูลเพิ่มเติมได้ที่

๑. สายด่วนยุติธรรม ๑๑๑๑ กด ๗๗ ฟรีตลอด ๒๔ ชั่วโมง
๒. จดหมาย : ตู้ไปรษณีย์ ๓ หลีกสี่ กทม. ๑๐๒๑๐
๓. เว็บไซต์ : <https://www.moj.go.th/> และระบบให้บริการประชาชน <http://mind.moj.go.th>
๔. อีเมลล์ : [complainingcenter@moj.go.th](mailto:complainingcenter@moj.go.th)
๕. แอปพลิเคชันไลน์ Lind id : Svloo๗
๖. เฟสบุ๊ก : ศูนย์บริการร่วมกระทรวงยุติธรรม และกระทรวงยุติธรรม Ministry Of Justice, Thailand
๗. แอปพลิเคชัน Justice Care : บริการรับเรื่องยุติธรรมสร้างสุข
๘. สำนักงานยุติธรรมจังหวัดทั่วประเทศ
๙. กองทุนยุติธรรม โทร ๐๖๓-๒๖๙๗๐๕๖ หรือ Facebook: กองทุนยุติธรรม กระทรวงยุติธรรม

\*\*\*\*\*

# 6 “ทิ้งขยะไม่ถูกที่”

สูงสุดโทษจำคุกไม่เกิน 1 เดือน ปรับไม่เกิน 10,000 บาท หรือทั้งจำทั้งปรับ



1. การทิ้งขยะในที่สาธารณะ  
พระราชบัญญัติรักษาความสะอาดและความเป็นระเบียบเรียบร้อยของบ้านเมือง พ.ศ. 2535 มาตรา 31(2) และ มาตรา 54



2. การทิ้งขยะ หิน กรวด ดิน เลน ทราย ลงในบริเวณที่ได้ปลูกหญ้าหรือต้นไม้ซึ่งราชการส่วนท้องถิ่นราชการส่วนอื่นหรือรัฐวิสาหกิจเป็นเจ้าของ (พระราชบัญญัติรักษาความสะอาดและความเป็นระเบียบเรียบร้อยของบ้านเมือง พ.ศ. 2535 มาตรา 26 และ มาตรา 54)



3. การทิ้งขยะในน้ำที่เป็นบ่อ สระ หรือที่ขังน้ำ (ประมวลกฎหมายอาญา มาตรา 380)



4. การทิ้งซากสัตว์ซึ่งอาจเฝ้าหมื่น ในหรือริมทางสาธารณะ (ประมวลกฎหมายอาญา มาตรา 396)

5. การทิ้งขยะที่ส่งกลิ่นเหม็นหรือละอองสารเป็นพิษ หรือน่าจะเป็นที่เพาะพันธุ์พาหะนำโรค หรืออาจเป็นอันตรายต่อสุขภาพ อาจถือเป็นเหตุรำคาญ ซึ่งเจ้าพนักงานท้องถิ่นสามารถออกคำสั่งหรือดำเนินการเพื่อระงับเหตุรำคาญได้ หากฝ่าฝืนไม่ปฏิบัติตามคำสั่งหรือขัดขวางการปฏิบัติหน้าที่ของเจ้าพนักงานท้องถิ่น (ตามพระราชบัญญัติการสาธารณสุข พ.ศ. 2535 มาตรา 25 (1) มาตรา 26 มาตรา 27 มาตรา 28 ประกอบมาตรา 74)

6. การกระทำใดๆ อันเป็นเหตุให้เกิดกลิ่น แสง รังสี เสียง ความร้อน สิ่งมีพิษ ความสิ้นส่าเหือน ฝุ่น ละออง เขม่า เถ้า หรือกรณีอื่นใด จนเป็นเหตุให้เสื่อมหรืออาจเป็นอันตรายต่อสุขภาพ อาจถือเป็นเหตุรำคาญ ซึ่งเจ้าพนักงานท้องถิ่นสามารถออกคำสั่งหรือดำเนินการเพื่อระงับเหตุรำคาญได้ หากฝ่าฝืนไม่ปฏิบัติตามคำสั่งหรือขัดขวางการปฏิบัติหน้าที่ของเจ้าพนักงานท้องถิ่น (ตามพระราชบัญญัติการสาธารณสุข พ.ศ.2535 มาตรา 25 (4) มาตรา 26 มาตรา 27 มาตรา 28 ประกอบมาตรา 74)

ข้อมูลจาก : พระราชบัญญัติรักษาความสะอาดและความเป็นระเบียบเรียบร้อยของบ้านเมือง พ.ศ.2535 มาตรา 26 มาตรา 31(2)และมาตรา 54 พระราชบัญญัติการสาธารณสุข พ.ศ.2535 มาตรา 25 (1) , (4) มาตรา 26 มาตรา 27 และมาตรา 28 ประมวลกฎหมายอาญามาตรา 380 มาตรา 396 คำสั่งของเจ้าพนักงานท้องถิ่น มาตรา 74  
จัดทำโดย กลุ่มงานประชาสัมพันธ์ กองกลาง สำนักงานปลัดกระทรวงยุติธรรม



ข้อมูลข่าวสารเพื่อสร้างการรับรู้สู่ชุมชน  
ครั้งที่ ๒๙ / ๒๕๖๖ วันที่ ๓๐ สิงหาคม ๒๕๖๖

กระทรวง : กระทรวงสาธารณสุข

กรม / หน่วยงาน : กรมควบคุมโรค

หน่วยงานเจ้าของเรื่อง : กรมควบคุมโรค

ช่องทางการติดต่อ : กรมควบคุมโรค โทร. ๑๔๒๒

๑) หัวข้อเรื่อง : วิธีป้องกันโรคติดเชื้อระบบทางเดินหายใจ

๒) ข้อความสำหรับใช้ประชาสัมพันธ์

เรื่อง วิธีป้องกันโรคติดเชื้อระบบทางเดินหายใจ

กรมควบคุมโรค มีข้อแนะนำ วิธีป้องกันโรคติดเชื้อระบบทางเดินหายใจ ดังนี้

โรคติดเชื้อระบบทางเดินหายใจ

๑. โควิด 19 : มีไข้ ไอ เจ็บคอ ปวดเมื่อย อ่อนเพลีย หายใจลำบาก
๒. ไข้หวัดใหญ่ : มีไข้สูง ปวดกล้ามเนื้อ ไอแห้ง น้ำมูกใส เบื่ออาหาร
๓. RSV : มีไข้ ไอ จาม มักพบในเด็กอายุ < ๕ ปี

การติดต่อของเชื้อ

การติดต่อของเชื้อ : ไอ จาม เสมหะ น้ำลาย และใช้สิ่งของร่วมกัน

การป้องกัน

๑. สวมหน้ากากอนามัยเมื่อมีอาการอยู่ในพื้นที่แออัด
๒. ฉีดวัคซีนป้องกันโรค เช่น โควิด ๑๙, ไข้หวัดใหญ่
๓. ปิดจมูก ปาก เมื่อไอ/จาม
๔. หลีกเลี่ยงใกล้ชิดผู้ป่วย
๕. ล้างมือบ่อย ๆ

ทั้งนี้ สามารถติดต่อสอบถามรายละเอียดเพิ่มเติมได้ที่ กรมควบคุมโรค โทร. ๑๔๒๒

\*\*\*\*\*

# โรคติดเชื้อระบบทางเดินหายใจ



โควิด 19



มีไข้ ไอ เจ็บคอ  
ปวดเมื่อย อ่อนเพลีย  
หายใจลำบาก

ไข้หวัดใหญ่



มีไข้สูง ปวดกล้ามเนื้อ  
ไอแห้ง น้ำมูกใส  
เบื่ออาหาร

RSV



มีไข้ ไอ จาม  
มักพบในเด็ก  
อายุ <5 ปี

## การติดต่อของเชื้อ

ไอ จาม เสมหะ น้ำลาย และใช้สิ่งของร่วมกัน

## การป้องกัน



สวมหน้ากากอนามัยเมื่อมีอาการอยู่ในพื้นที่แออัด



ฉีดวัคซีนป้องกันโรค เช่น โควิด 19, ไข้หวัดใหญ่



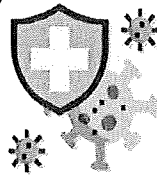
ปิดจมูก ปาก เมื่อไอ/จาม



หลีกเลี่ยงใกล้ชิดผู้ป่วย



ล้างมือบ่อยๆ





ข้อมูลข่าวสารเพื่อสร้างการรับรู้สู่ชุมชน  
ครั้งที่ ๒๙ / ๒๕๖๖ วันที่ ๓๐ สิงหาคม ๒๕๖๖

กระทรวง : กระทรวงสาธารณสุข

กรม / หน่วยงาน : สำนักงานหลักประกันสุขภาพแห่งชาติ

หน่วยงานเจ้าของเรื่อง : สำนักงานหลักประกันสุขภาพแห่งชาติ

ช่องทางการติดต่อ : สำนักงานหลักประกันสุขภาพแห่งชาติ โทร. ๑๓๓๐

๑) หัวข้อเรื่อง : สิทธิประโยชน์ของผู้ประกันตนตามมาตรา ๔๐ กรณีเจ็บป่วย ใช้สิทธิเดิมที่มีอยู่แล้ว เช่น สิทธิบัตรทอง หรือสวัสดิการข้าราชการ ไม่ได้ใช้สิทธิประกันสังคม

๒) ข้อความสำหรับใช้ประชาสัมพันธ์

**เรื่อง สิทธิประโยชน์ของผู้ประกันตนตามมาตรา ๔๐ กรณีเจ็บป่วย  
ใช้สิทธิเดิมที่มีอยู่แล้วเช่น สิทธิบัตรทอง หรือสวัสดิการข้าราชการ ไม่ได้ใช้สิทธิประกันสังคม**

สำนักงานหลักประกันสุขภาพแห่งชาติ มีสาระน่ารู้เกี่ยวกับสิทธิประโยชน์ของผู้ประกันตนตามมาตรา ๔๐ กรณีเจ็บป่วย ใช้สิทธิเดิมที่มีอยู่แล้ว เช่น สิทธิบัตรทอง หรือสวัสดิการข้าราชการ ไม่ได้ใช้สิทธิประกันสังคม ดังนี้

ผู้ประกันตนตามมาตรา ๔๐ คือ บุคคลทั่วไปที่ประกอบอาชีพอิสระหรือแรงงานนอกระบบ ไม่เป็นผู้ประกันตนมาตรา ๓๓ หรือผู้ประกันตนมาตรา ๓๙ พ.ร.บ.ประกันสังคม พ.ศ.๒๕๓๓ โดยจะมีการจ่ายเงินสมทบทุกเดือนตามอัตราที่กำหนด

บุคคลที่สมัครเป็นผู้ประกันตนตามมาตรา ๔๐ เมื่อเจ็บป่วย ใช้สิทธิการรักษาเดิมที่มีอยู่แล้ว เช่น หากได้รับสิทธิเบิกจ่ายตรงจากกรมบัญชีกลาง หรือมีสิทธิหลักประกันสุขภาพแห่งชาติ (สิทธิบัตรทองหรือบัตร ๓๐ บาท) จากสำนักงานหลักประกันสุขภาพแห่งชาติ (สปสช.) ก็ยังคงได้รับสิทธิอื่นๆ ได้ตามปกติ

เนื่องจากสำนักงานประกันสังคมไม่ได้ให้ความคุ้มครองในเรื่องค่ารักษาพยาบาล แต่ให้เป็นเงินทดแทนการขาดรายได้ กรณีประสบอันตราย/เจ็บป่วย และกรณีทุพพลภาพ รวมถึงได้รับเงินค่าทำศพ กรณีตายตามหลักเกณฑ์และเงื่อนไขที่กำหนด

**การใช้สิทธิเข้ารับบริการ**

๑. ติดต่อที่หน่วยบริการปฐมภูมิ/หน่วยบริการประจำของผู้มีสิทธิบัตรทอง กรณีเกินศักยภาพจะส่งตัวไปหน่วยบริการที่รับส่งต่อ

๒. แจ้งความจำนงใช้สิทธิบัตรทองก่อนรับบริการ

๓. แสดงบัตรประจำตัวประชาชน

๔. วิธีใช้สิทธิรักษาพยาบาล ทำได้ง่ายๆ ด้วยตนเอง

- โทร.สายด่วน สปสช. ๑๓๓๐ กด ๒

- เว็บไซต์ สปสช. [www.nhso.go.th](http://www.nhso.go.th) เมนูสำหรับประชาชน เลือกตรวจสอบสิทธิ

หลักประกันสุขภาพ <https://eservices.nhso.go.th/eServices/mobile/login.xhtml>

- แอปพลิเคชัน สปสช. เลือกเมนู ตรวจสอบสิทธิตนเอง

- ไลน์ OA สปสช. แอดไลน์ สปสช. พิมพ์ค้นหา Line ID @nhso เลือกเมนู ตรวจสอบสิทธิ

ทั้งนี้ สามารถติดต่อสอบถามรายละเอียดเพิ่มเติมได้ที่

๑. สำนักงานหลักประกันสุขภาพ โทร. สายด่วน สปสช. ๑๓๓๐

๒. ช่องทางออนไลน์

• ไลน์ สปสช. พิมพ์ไลน์ไอดี @nhso หรือคลิก <https://lin.ee/zzn3pU6>

• Facebook : สำนักงานหลักประกันสุขภาพแห่งชาติ

<https://www.facebook.com/NHSO.Thailand>

• ไลน์ Traffy Fondue เป็นเพื่อนใน LINE ค้นหาไอดี @traffyfondue หรือคลิก

<https://lin.ee/nwxfnHw>

\*\*\*\*\*

กรณีเกิดเจ็บป่วย

ใช้สิทธิ 'บัตรทอง' รักษาพยาบาล

# 'ผู้ประกันตน' มาตรา 40 +



**ผู้ประกันตน** ในระบบประกันสังคม มาตรา 40 จะไม่ได้รับการคุ้มครองด้านการ **"รักษาพยาบาล"** เมื่อเจ็บป่วยสามารถใช้สิทธิหลักประกันสุขภาพแห่งชาติ (บัตรทอง 30 บาท) ได้ หรือหากได้รับสิทธิเบิกจ่ายตรงจากกรมบัญชีกลาง ก็ยังคงได้รับสิทธิได้ตามปกติ

**กรณีเจ็บป่วยอย่างไร**

บุคคลที่สมัครเป็นผู้ประกันตนตามมาตรา 40 เมื่อเจ็บป่วยจะใช้สิทธิการรักษาเดิมที่มีอยู่แล้ว เช่น หากได้รับสิทธิเบิกจ่ายตรงจากกรมบัญชีกลาง หรือมีสิทธิหลักประกันสุขภาพแห่งชาติ (สิทธิบัตรทองหรือบัตร 30 บาท) จากสำนักงานหลักประกันสุขภาพแห่งชาติ (สปสช.) ก็ยังคงได้รับสิทธิอื่นๆ ได้ตามปกติ

**ผู้ประกันตนตามมาตรา 40**

คือบุคคลทั่วไปที่ประกอบอาชีพอิสระ หรือแรงงานนอกระบบ ไม่เป็นผู้ประกันตนมาตรา 33 หรือผู้ประกันตนมาตรา 39 พ.ร.บ.ประกันสังคม พ.ศ.2533 โดยจะมีการจ่ายเงินสมทบทุกเดือนตามอัตราที่กำหนด

**แล้วมาตรา 40 ให้อะไร**

มาตรา 40 **ไม่ได้ให้ความคุ้มครองในเรื่องค่ารักษาพยาบาล** แต่ให้สิทธิเป็น **เงินทดแทนการขาดรายได้** กรณีประสบอันตราย/เจ็บป่วย และกรณีทุพพลภาพ รวมถึงได้รับเงินค่าทำศพ กรณีตาย ตามหลักเกณฑ์และเงื่อนไขที่กำหนด

**การใช้สิทธิเข้ารับบริการ**

- ติดต่อที่หน่วยบริการปฐมภูมิ/หน่วยบริการประจำของผู้มีสิทธิบัตรทอง กรณีเกินศักยภาพจะส่งตัวไปหน่วยบริการที่รับส่งต่อ
- แจ้งความจำเป็นใช้สิทธิบัตรทองก่อนรับบริการ
- แสดงบัตรประจำตัวประชาชน

**4 วิธีเบิกสิทธิรักษาพยาบาล ทำได้ง่ายๆ ด้วยตนเอง**

- โทร. สายด่วน สปสช. 1330 กด 2
- เว็บไซต์ สปสช. [www.nhso.go.th](http://www.nhso.go.th) เมนูสำหรับประชาชน เลือกตรวจสอบสิทธิหลักประกันสุขภาพ
- แอปพลิเคชัน สปสช. เลือกเมนู ตรวจสอบสิทธิตนเอง
- ไลน์ OA สปสช. แอดไลน์ สปสช. พิมพ์ค้นหา Line ID @nhso เลือกเมนู ตรวจสอบสิทธิ

สอบถามรายละเอียดเพิ่มเติมได้ที่

สายด่วน สปสช. โทร. 1330

ไลน์ สปสช. (ไอดี @nhso)

สำนักงานหลักประกันสุขภาพแห่งชาติ

ไลน์ Traffy Fondue (ไอดี @traffyfondue)

สปสช. สำนักงานหลักประกันสุขภาพแห่งชาติ

สายด่วน สปสช. 1330 [www.nhso.go.th](http://www.nhso.go.th)

create : 7 กรกฎาคม 2566

ข้อมูลข่าวสารเพื่อสร้างการรับรู้สู่ชุมชน  
ครั้งที่ ๒๙ / ๒๕๖๖ วันที่ ๓๐ สิงหาคม ๒๕๖๖

กระทรวง : กระทรวงอุตสาหกรรม

กรม / หน่วยงาน : กรมส่งเสริมอุตสาหกรรม

หน่วยงานเจ้าของเรื่อง : กรมส่งเสริมอุตสาหกรรม

ช่องทางการติดต่อ : กรมส่งเสริมอุตสาหกรรม โทร. ๐-๒๔๓๐-๖๘๖๐

๑) หัวข้อเรื่อง : Plant-based Food อาหารจากพืช ธุรกิจอาหารในอนาคตอันใกล้

๒) ข้อความสำหรับใช้ประชาสัมพันธ์

**เรื่อง Plant-based Food อาหารจากพืช ธุรกิจอาหารในอนาคตอันใกล้**

ในปัจจุบันนี้ มีผู้บริโภคจำนวนไม่น้อยที่ให้ความสำคัญกับการเลือกทานอาหารเพื่อสุขภาพ ไม่ว่าจะเป็นลดการทานแป้ง เพิ่มโปรตีนจากการทานเนื้อสัตว์แต่นอกจากนั้น ก็มีผู้บริโภคบางคนที่ต้องการลดการทานเนื้อสัตว์ และบางคนที่มีความกังวลต่อสวัสดิภาพของสัตว์ ดังนั้น นี่ถือเป็นโอกาสสำคัญในการทำธุรกิจ Plant-based Food หรือ อาหารจากพืช เพื่อตอบสนองความต้องการต่อลูกค้ากลุ่มนี้

● **ทำไม Plant-based food ถึงเป็นโอกาสสำคัญของธุรกิจ**

หนึ่งในแรงผลักดันที่ทำให้ธุรกิจ Plant-based Food กลายเป็นเทรนด์ระดับโลก คือการที่ผู้บริโภคให้ความสำคัญกับสุขภาพมากขึ้น ด้วยการหันมากินพืชผักผลไม้มากขึ้น และต้องการที่จะลดปริมาณการบริโภคเนื้อสัตว์ด้วยในเวลาเดียวกัน เพราะกังวลด้านสุขภาพจากการบริโภคเนื้อสัตว์ นอกจากนี้เรื่องสุขภาพที่เป็นแรงผลักดันสำคัญแล้ว ยังมีผู้บริโภคที่ตระหนักถึงสวัสดิภาพของสัตว์และผลกระทบต่อสิ่งแวดล้อม เพราะผลิตภัณฑ์จากสัตว์ส่งผลต่อสิ่งแวดล้อมมากกว่าผลิตภัณฑ์จากพืช นอกจากนี้การผลิตและบริโภคเนื้อจากพืช ยังช่วยลดโลกร้อนได้อีกด้วย ด้วยปัจจัยเหล่านี้จึงทำให้ธุรกิจ Plant-based Food เป็นโอกาสสำคัญในการทำธุรกิจในปัจจุบันเป็นอย่างมากนั่นเอง

● **การทำธุรกิจ Plant-based food ควรคำนึงถึงเรื่องไหน**

หากนึกถึงการเลือกซื้ออาหารแล้ว เชื่อว่าหลาย ๆ คนก็คงเลือกจากรสชาติของอาหารเป็นหลักอยู่แล้ว ซึ่งข้อมูลจากศูนย์วิจัย Krungthai COMPASS กล่าวว่า รสชาติมีผลต่อการเลือกซื้อ Plant-based Food มากถึง ๕๒ เปอร์เซ็นต์ รองลงมาจะเป็นเรื่องของสุขภาพ ซึ่งมีเปอร์เซ็นต์เพียง ๓๙ เปอร์เซ็นต์เท่านั้น นอกจากนี้ผู้ประกอบการยังต้องให้ความสำคัญเรื่องโภชนาการ เนื่องจากโปรตีนจากพืชอาจให้คุณค่าทางโภชนาการได้น้อยกว่าโปรตีนจากสัตว์ โดยที่ผู้ประกอบการอาจเพิ่มคุณค่าทางโภชนาการทดแทนโปรตีนจากพืช โดยการเติมวิตามินและแร่ธาตุ ที่มีขนาดในวัตถุุดิบจากพืช เช่น วิตามินบี ๑๒ โอเมก้า-๓ เป็นต้น ทั้งนี้ติดตามข้อมูลข่าวสารที่เกี่ยวข้องได้ที่

Website : [www.dip.go.th](http://www.dip.go.th)

- Facebook : [www.facebook.com/dipromindustry](https://www.facebook.com/dipromindustry)
- Instagram : [www.instagram.com/dipromindustry](https://www.instagram.com/dipromindustry)
- Twitter : [twitter.com/dipindustry](https://twitter.com/dipindustry)
- Youtube : <https://www.youtube.com/dipromstation>
- Line : <https://lin.ee/Bj&AUaK>

